



OLIVEN- PLANTAGE IN FLAMMEN

FÜR GROSSGRUPPEN
BZW. FREIZEITEN

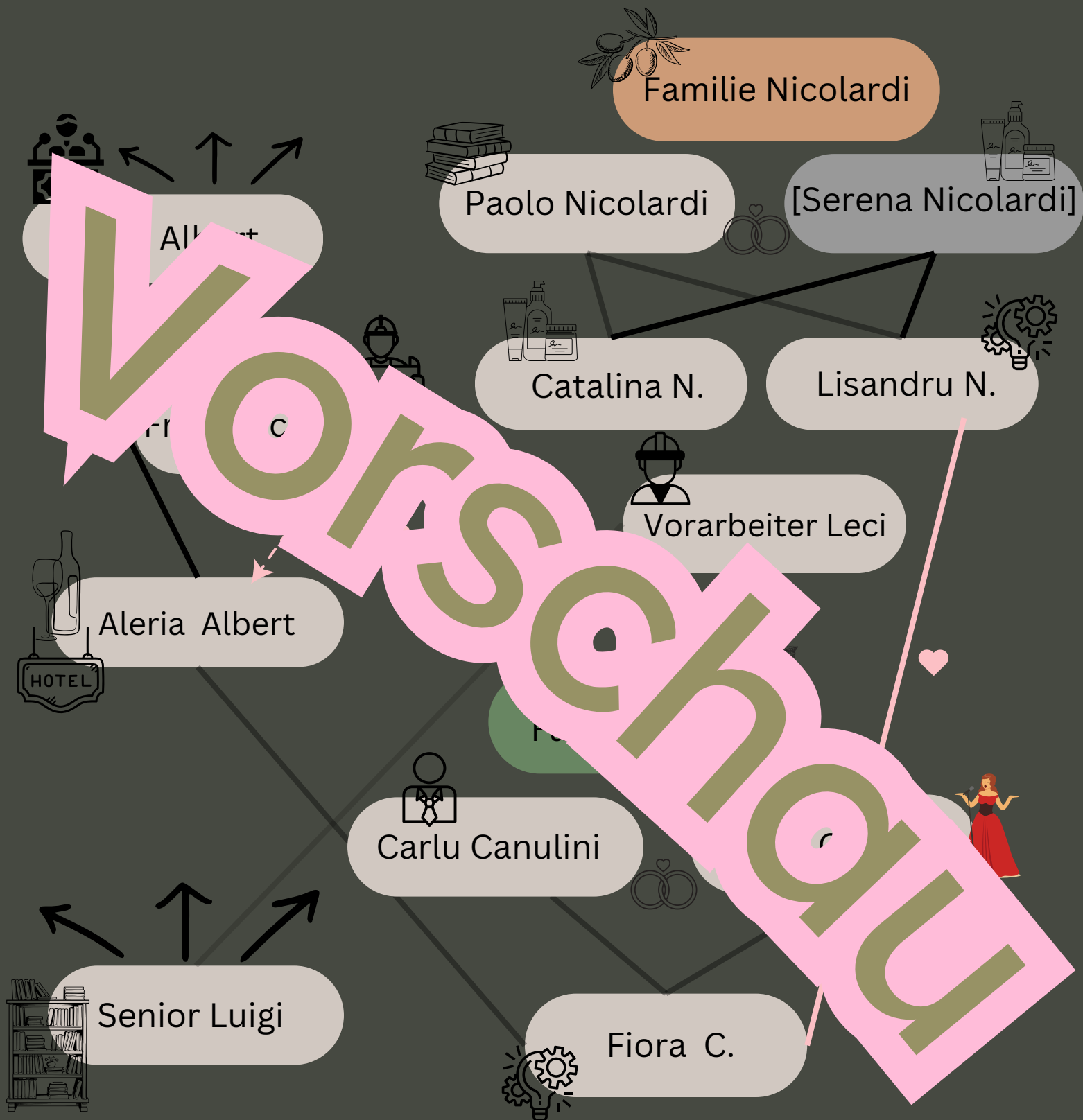
TEILNEHMEREMPFEHLUNG AB 10 JAHREN

11 SCHAUSPIELER, 120 MINUTEN

HANNA MÄHLER

KRIMISPIEL NR.2

BEZIEHUNGSNETZ



IDEEN ZUR ROLLENGESTALTUNG

REQUISITEN:

Baupläne, Handy, Liebesbrief
für Aleria

KOSTÜMIERUNG (SIEHE BILD)

SPIELIDEEN

spanischer Akzent,

Weinhotelkonzept erklären können;

Bauskizzen zeigen; leicht durch
den Wind wirken - Liebesbriefe an
Aleria schreiben, TN bitten, diese
zu überbringen; Anrufe vom
Bürgermeister annehmen



FRANCESCU ROBERT

**aufstrebender Geschäftsmann zwischen
Ehrgeiz und aufkeimender Liebe**

FIGURENBESCHREIBUNG

Francescu, 35 Jahre, ist ein ehrgeiziger Bauunternehmer. Zwar in Calvi geboren, die meiste Zeit hat er aber in Madrid gelebt und gearbeitet (spanischer Akzent). Erst seit gut einem Jahr ist er wieder auf der Insel. Von den Dorfbewohnern wird er als Korse akzeptiert, durch sein fehlendes Interesse und Einblick in die Kultur aber nicht geschätzt. Viele sehen in ihm den profitgierigen Geschäftsmann. Vom Bürgermeister hatte er sich vor einem Jahr überzeugen lassen, sich der Gegend um das Schloss von Napoleons Cousin anzunehmen, um Tourismus mit Tradition zu verbinden.

Mittlerweile merkt er, wie steinig der Boden für seine Geschäfte dort ist und widmet seinen Ehrgeiz im Moment eher der kompetenten Hotelmanagerin Aleria. Vom Bürgermeister erhält er mindestens zweimal am Tag Anrufe bezüglich seines Fortschrittes in der Überzeugungsarbeit der Familien Canulini und Nicolardi.

Durch den Brand hat er eventuell die Möglichkeit, die Familie Canulini für seine neuen Konzepte zu gewinnen, da sie nun weitere alternative Einnahmen zur nun reduzierten Olivenplantage brauchen. Er macht sich jedoch Sorgen, dass man ihn hinter dem Brand vermuten würde – das streitet er vehement ab – er sei zwar ehrgeizig, aber zu solchen Mitteln würde er nie greifen! Stattdessen vermutet er die Trockenheit oder die konkurrierende Familie Nicolardi. Dass zwischen den Familien eine ungute Stimmung herrscht, habe selbst er schon mitbekommen.

IDEEN ZUR ROLLENGESTALTUNG

REQUISITEN:
Olivenöl zum Probieren;
Gedichtband, Romankonzept

KOSTÜMIERUNG (SIEHE BILD)

SPIELIDEEN:

Oliven(öl)tasting anbieten, Gedicht
vorlesen, Romanideen vor den TN
erwägen;
schwärmend auftreten;
mit einem wehmütigen Blick in die
Ferne plötzlich Vergangenes
anreißen.



PAOLO NICOLARDI

verträumter Poet mit Olivenherz

FIGURENBESCHREIBUNG

Paolo führt die Olivenplantage zusammen mit seiner Frau Serena in der 5. Generation. Er liebt einfach alles daran – seine Familie, die Tradition, die Bäume, die Landschaft. Zudem schreibt er unter den Olivenbäumen Gedichte und versucht sich gerade an seinem ersten Roman. Ihm liegt das wirtschaftliche Denken nicht ganz, weswegen er sich voll und ganz auf seinen Vorarbeiter Leci verlassen hat. Seit letztem Jahr ist sein Sohn Lisandru mit seinem BWL Studium fertig und zurück in der Gegend. Er wird nun langsam in die Führung des Betriebs eingelernt.

Seine Frau Serena stellt mit ihrer Tochter Catalina Kosmetik aus dem gewonnen Bio-Olivenöl her. In Calvi haben die beiden auch seit letztem Jahr einen Laden, der immer mehr anläuft.

VERGANGENHEIT/HINTERGRUNDINFORMATIONEN

Gerne hätte er vor 5 Jahren die Schlossruine zum Familienanwesen dazugekauft, um den Olivenhain zu erweitern, die malerische Ruine zu besitzen und diese auch marketingtechnisch zu nutzen. Wenn es damals noch risikoreich gewesen wäre, jetzt hätte er die Schlossruine auf jeden Fall gekauft. Leider ist das keine Option mehr – da sie nun im Besitz der Familie Canulini ist. Das wurmt Paolo immer noch – damals ist der Verkauf nicht fair verlaufen. Als bekannt wurde, dass die Gemeinde/Stadt die Schlossruine verkaufen will, hatte er gar keine Chance, sich dies überhaupt zu überlegen. Sie wurde nämlich zunächst der Familie Canulini angeboten, da im Grundbuch ein Vorkaufsrecht für die Canulinis verankert war. Das kann sich Paolo bis heute noch nicht erklären, warum die Canulinis ein Vorkaufsrecht auf die Ruine hatten. Carlu und er hatten sich früher immer ganz gut verstanden, klar, sie waren Konkurrenten gewesen, aber auf eine gute Art und Weise. Doch seit diesem Verkauf konnte Carlu ihm nicht mehr ganz in die Augen schauen und Paolo war sich sicher, dass da etwas nicht korrekt gelaufen war.

Ansonsten laufen die Geschäfte gut und er freut sich darüber, seinem Sohn Lisandru mehr und mehr Verantwortung zu übergeben.

Er war gerade dabei, an seinem Roman zu schreiben, als er Rauch aufsteigen sah. Sofort alarmierte er zusammen mit seinem Vorarbeiter Leci die Feuerwehr.

Verdächtigungen weist er zurück – er würde Carlu nie schaden wollen – solche Mittel, Konkurrenten zu schaden, lehne er ab! Er sei ein ehrlicher Mann!

(Während des Brandes war seine Frau Serena in Calvi im Laden – daher nicht anwesend)

TIPPS ZUR ROLLENGESTALTUNG

Vor dem Spiel:

Wenn dir eine Kleingruppe nähert, spiele los und warte nicht auf Fragen. Das hilft dir, ins Spiel zu kommen. Wenn dir Handy klingeln und simuliere einen Anruf, frage sie nach dem Wahlprogramm vor und lasse sie deine Unterschriftenliste eintragen zu lassen. Sei kreativ, die Kreativität, die jeder Schauspieler hat, ist ein Vorteil. Sei aber vorsichtig mit Informationen, die diesen Figuren dann fehlen, wenn sie sie nicht haben. Achte darauf, dass der Kern deiner Rolle das ist, was du sprichst. Bereite dich am besten auf zwei Besuche vor. Am ersten Besuch einer Gruppe geht es meist um die Situation und das Beziehungsgeschehen. Am zweiten Besuch geht es tiefer. Stelle hier sich die Fragen, die dir gestellt werden (Fragen), dass du wichtige Informationen hast - z.B. durch Andeutungen. Dh. du wirst offener sein und alles einfach auszuplaudern.

- Halte dich generell an deinem Spielort auf. Du kannst dich jedoch auch wiederfinden. Du kannst dich jedoch auch weitern auf eine andere Rolle reagieren.

Nach dem Spiel:

- Lege bewusst nach der Auflösung und am Ende des Abends deine Rolle ab, indem du dein Kostüm ausziehst.
- Auf Freizeiten kann es trotzdem vorkommen, dass dich die Teilnehmer mit deiner Rolle gleichsetzen. Das ist auch ein ganz normaler Effekt beim Schultheater, weil das Publikum die Spieler kennt und hinter der Rolle sieht. Also sei nicht verwundert!

HINWEISE ZU DIESEM KRIMISPIEL

Vorschau

- Das Alter des Krimispiels ist breit: ab ca. 10 Jahren bis ins hohe Alter. Es ist bei einer heterogenen Teilnehmergruppe, die Kleingruppen zu unter 10 Jahren gibt es eine andere Aufgabe (siehe Zusatz).
- Die Spielform aus 11 Rollen. Wenn ihr nur 10 Spieler habt, streicht die Rolle von Livia Canulini streichen (Hinweise zu Livia Canulini werden ignoriert). Die anderen Figurenbeschreibungen ignoriert werden; wenn ihr 11 Spieler habt, fügt hinzu, warum sie nicht anwesend ist; beispielsweise: "Livia Canulini ist eine Opernsängerfreundin in Paris". Wenn ihr 12-15 Spieler habt, fügt hinzu: "Beispiel: einen Spielleiter benennen, die Grundregeln des Spiels erklären, einen Spielleiter begleiten (siehe Zusatz) oder den Spielleiter auf dem Gelände zeitweise auftauchen lassen".
- Mögliche Spielformen (Mafiabildung): Hat er eine Verkleidung oder misch? Reagiert er, falls er angesprochen ist? Welchen Effekt hat die Rolle haben? Diese Rolle gezielt und sparsam einsetzen, um sehr schnell, dass die Mafia mit im Spiel ist.
- Dieses Spiel setzt sich aus vier weiblichen und vier männlichen zusammen. Es ist gar nicht schlimm, wenn ihr mehr männliche Schauspieler seid. Jetzt heißt es, kreativ zu sein und lassen sich tolle Bärte malen. Auch helfen Kappen, Hüte, Mützen, Kostümierung und Körperhaltung. So gut es geht, schlüpfen in die verkörpert diese selbstbewusst. Es geht nicht um Perfektion, sondern Spielspaß!
- Dieses Krimispiel basiert auf Beziehungen, Motiven und Vergangenem. Der Tatzeitpunkt bzw. Alibis der Figuren sind nicht wichtig, um den Fall zu lösen und nicht in die Figurenbeschreibungen eingearbeitet. Dies ist bewusst so geplant, damit das Spiel nicht durch eine vergessene oder falsche Information misslingt. Vielmehr geht es darum, wer wie zu wem steht und ein Motiv haben könnte, diese Tat zu vollbringen.
- Der Täter gibt auf keinen Fall während des Spiels irgendetwas zu! Anschuldigungen weist er – wie auch die anderen Figuren entschieden zurück! Erst bei der Auflösung, nachdem jede Kleingruppe ihre Vermutung verschriftlicht hat, wird der Täter bekannt gegeben.



**SENIOR
LUIGI**



NAMENSCHILDER

Laufzettel



WELCHE FIGUR(EN) IST/SIND FÜR DIE TAT VERANTWORTLICH
UND MIT WELCHEM MOTIV?

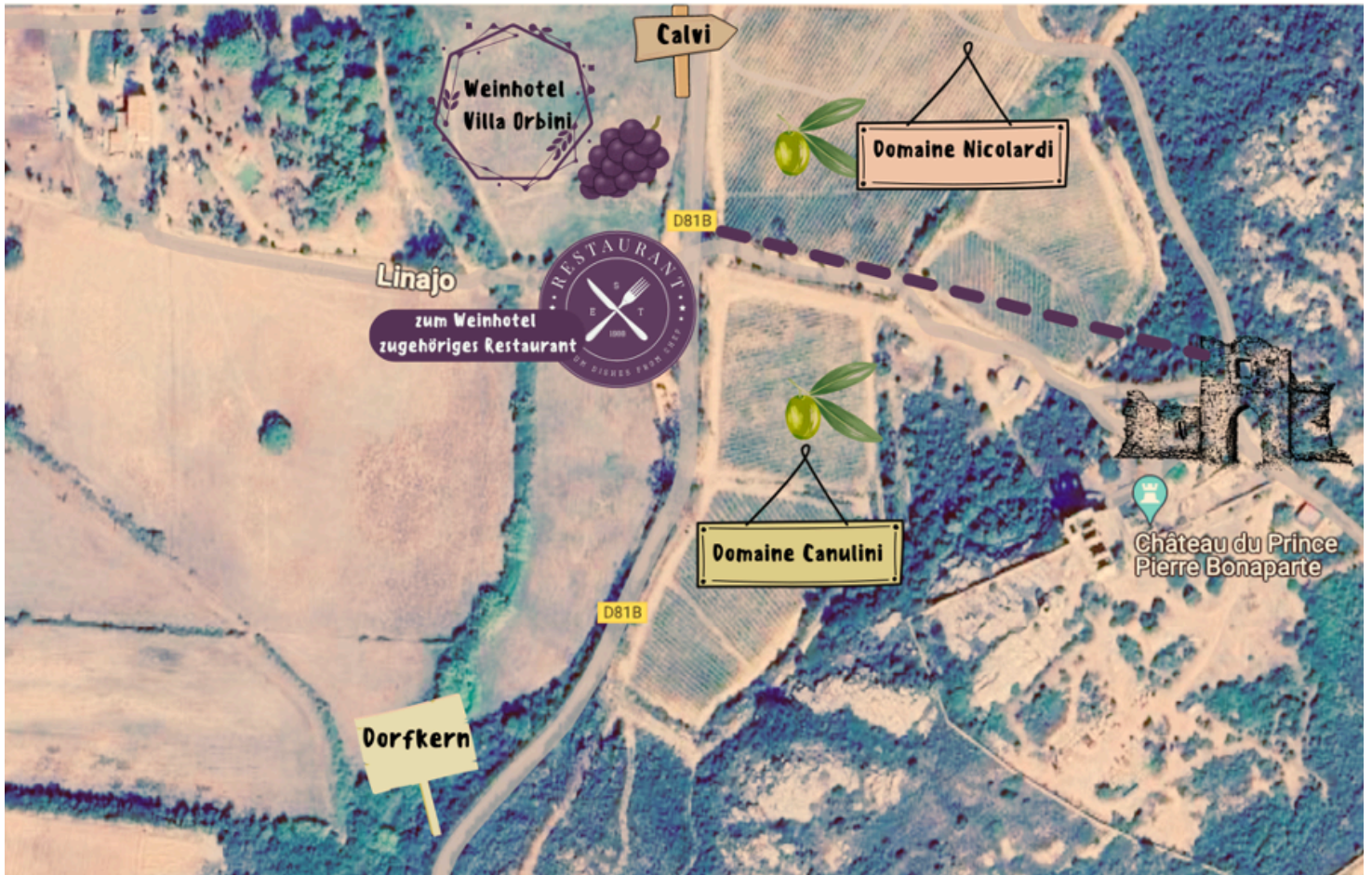
Gruppenname:

FIGUREN	Informationen
Bürgermeister Louis Albert	
Hotelmanagerin Aleria Albert	
Bauunternehmer Francescu Robert	
Senior Luigi	
Familie Nicolardi Paolo Nicolardi	
Familie Nicolardi Catalina Nicolardi	
Familie Nicolardi Lisandru Nicolardi	
Vorarbeiter Leci (Domaine Nicolardi)	
Familie Canulini Carlu Canulini	
Familie Canulini Livia Canulini	
Familie Canulini Fiora Canulini	

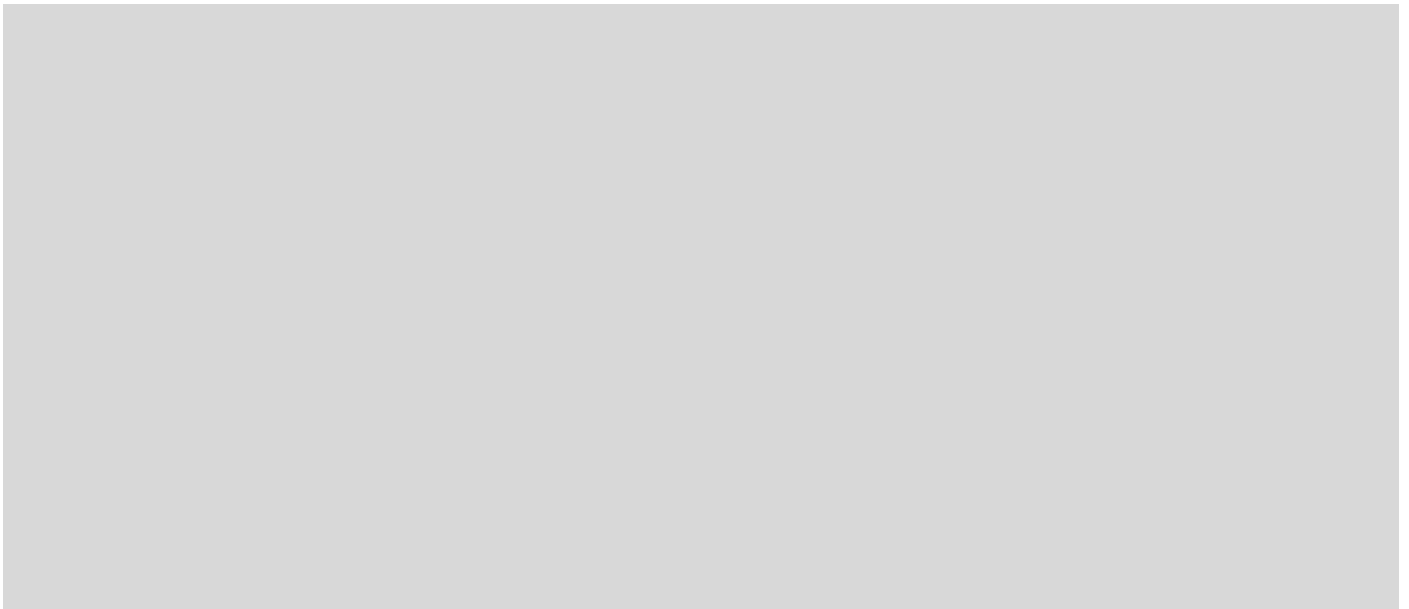
WICHTIG

DIE GRUPPEN DÜRFEN PRO BEFRAGUNG MAXIMAL 5 FRAGEN
STELLEN. BEVOR DIE GLEICHE FIGUR ERNEUT BEFRAGT WERDEN
KANN, MÜSSEN ZWEI ANDERE SCHAUSPIELER BEFRAGT WORDEN
SEIN. ZU VERNACHLÄSSIGEN SIND TATORT UND TATZEIT

Karte der Gegend



Weitere Notizen



Viel
Freude
beim
Krimi-
event!